

4.6 安居島



安居島集落 (2020.8 撮影)

(1) 安居島の位置付けと産業

安居島は北条港から北西に直線距離にして約 12km の位置にある、有人島である。瀬戸内海においては珍しく周囲に他の島が少なく、広い海上に小さく浮かぶ島である。島南部の湾に全 11 世帯 (2015 年国勢調査) の集落が立地する。安居島の山は標高 55m と低く面積も小さいため、水源の確保が難しかった。井戸は集落中に掘られ、真水の水源地は 4 箇所であると言われている。北条港から定期便が 1 日に 1-2 本出港しており、35 分で渡航することができる。

1) 漁業

かつてはアジやオコゼ、イワシなどが獲れる好漁場として漁業権が争われる場所であったが、他地域の漁業が振興するにつれ

安居島の漁獲量は減少し、一本釣りや磯建網漁業へと移った。現在はひじき干場が整備され、ひじきの種付けや簡易加工に取り組んでいる。生産されたひじきは、安居島の特産として各地のレストランやホテルに出品している。

2) 農業

安居島で海運業や漁業が盛んに行われていた昭和初期には、島には柑橘畑が広がっていた。水の確保が難しい中で自然災害の影響を受けながらも広がった果樹栽培は、昭和中期からの人口減少とともに荒廃した。現在は販売用ではなく近所と分け合うための家庭菜園として、島内に畑が点在する。

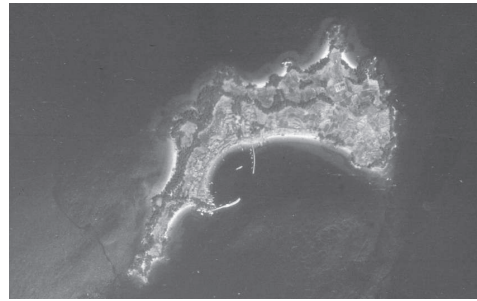
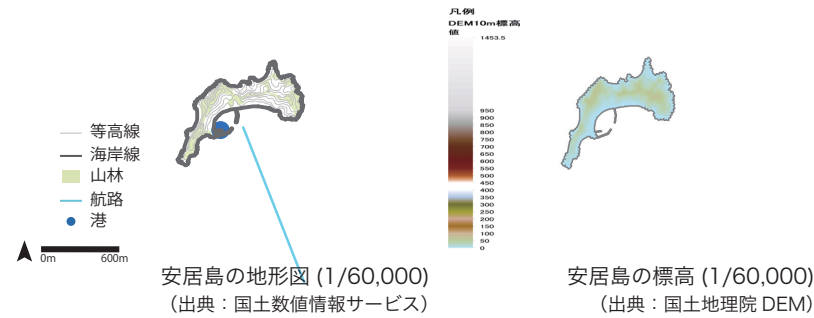
(2) 集落構造とその変遷

1) 集落の空間構造

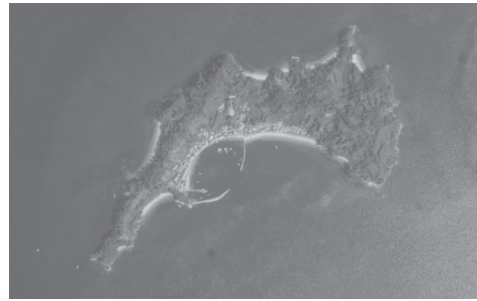
安居島集落は、島南部の 500m ほどの湾に沿って形成されている。海岸は高さ約 2m の防潮堤が整備され、台風による防風や高潮から住居を守っている。集落内の建物はほとんどが古い木造建築であり、中には宿であったものや長屋のような住居、床面積が 200 m²ほどの大きな屋敷も見られるが、その多くは廃墟となって藪に覆われたものも多い。集落中央部には旧小学校や公民館、天満神社、姫坂神社、太師堂が立地し、島の人々が集まる場が集積している。集落背後の山の頂上には稜線に沿って農道が整備されている。集落の西端に港があり、島の東端には旧軍施設や灯台が立地する。島の北側に 4 つと、南側、集落の西隣に 1 つの浜が形成されており、汐出ノ浜は海水浴場として利用されている。

2) 江戸時代から戦前までの島の興り

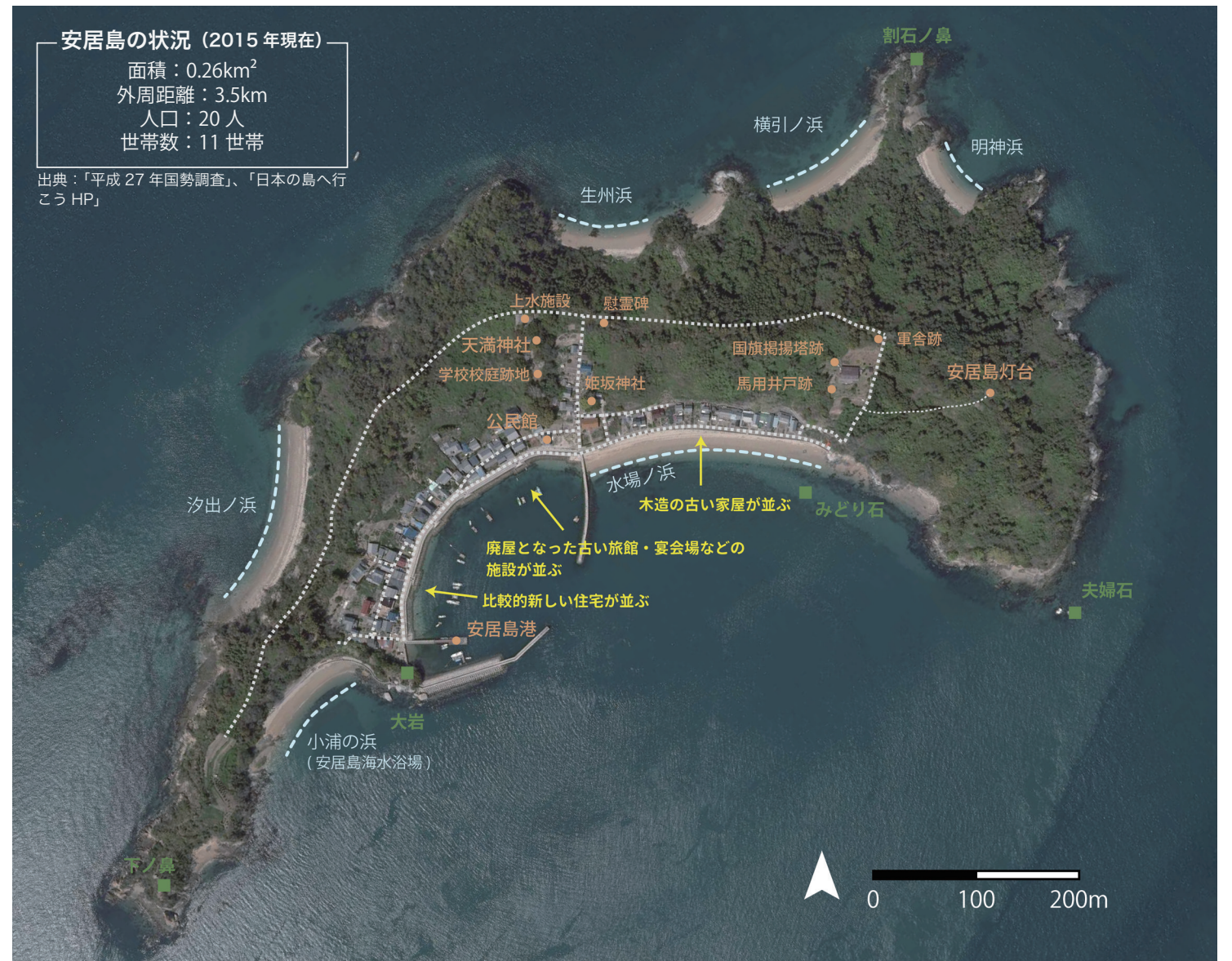
江戸中期までは無人島であったが、海上交通の中継地として各藩がこの地に目をつけ、松山藩・大洲藩・安芸国が入会権をめぐり争ったが、文化年間 (1804 年～ 1817 年) に風早群難波村の草刈場として松山藩領有地となった。その後、1817 年に大内金左衛門ら開拓者が入植した。港の整備後、漁場に近く航行に適した潮待場であったことから船舶が立ち寄るようになった。江戸末期以後は商船の往来が活発となり、商人目当ての遊女も多数来島し、明治 20 年ごろには、道後湯之町、三津浜と並ぶ遊郭地となった。昭和 8 年に遊郭は公には廃止されたが、数名の遊女が残っていた。



1948 年空中写真 (1/30,000) (出典: 国土地理院 地図・空中写真閲覧サービス)



1984 年空中写真 (1/30,000) (出典: 国土地理院 地図・空中写真閲覧サービス)



安居島の概要図 (国土地理院地図・空中写真閲覧サービス 2019 年 (1/5,500) を合成したものをベースに、その他情報を追記)



比較的新しい住居が並ぶ (集落西部) (2020.8 撮影)



集落内の道 (集落西部) (2020.8 撮影)



植物が繁茂する廃屋 (集落中央部) (2020.8 撮影)



廃屋となった宿 (集落中央部) (2020.8 撮影)



海岸から一本中に入った道 (集落中央部) (2020.8 撮影)



朱で塗られた材を使った家屋 (集落中央部) (2020.8 撮影)



別荘と見られる建物 (集落中央部) (2020.8 撮影)



庭と木造家屋、背後の山 (集落東部) (2020.8 撮影)

3) 戦時中の軍事利用

安居島は呉市と松山市のちょうど中間地点に立地していることから、戦時中は呉の軍港へ爆撃に向かう米軍の航空機を監視する特設見張り所として、また広島と愛媛間を物資が海上輸送されるための中継地として利用された。当時はこの監視所にも爆撃があり、犠牲が出た。当時の見張り台である灯台や指揮所、輸送中の馬用の水槽は現存している。



馬用井戸の跡
(2020.8 撮影)



国旗掲揚塔の跡
(2020.8 撮影)



山頂部に建てられた慰霊塔
(2020.8 撮影)



軍施設跡の遺構
(2020.8 撮影)



島東部の灯台
(2020.8 撮影)

4) 戦後の衰退

1889 (昭和 22) 年、安居島は北条村に編入した。1955 (昭和 30) 年には漁業や海運業が増加していて、532 人の人口数が記録された。同年には 18 人乗り木造船による北条 - 安居島間の航路が就航し、その 5 年後には海底ケーブルが敷設され、インフラ整備が進んだ。

しかし、海上輸送や交通は帆前船からエンジン線へ切り替わるとともに、港町としての安居島の果たす役割は急激に減少し、過疎化が進み廃屋も多くなった。中学校は 1965 (昭和 40) 年に北条と統合、明治期に設置された歴史ある小学校は、1983 (昭和 58) 年に廃校となった。



天満神社の鳥居
(2020.8 撮影)



天満神社本殿前、学校校庭跡地
(2020.8 撮影)



植物に侵食される廃屋群
(2020.8 撮影)



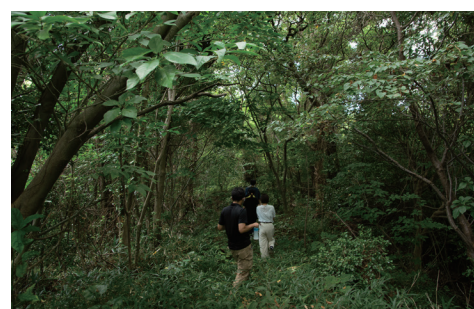
植物に侵食される廃屋群
(2020.8 撮影)



島西部の開けた農地跡
(2020.8 撮影)



山の稜線につくられた農道 (島東部の竹林)
(2020.8 撮影)



山の稜線につくられた農道 (島西部の森林)
(2020.8 撮影)

【参考文献】

〈4-1 忽那諸島〉

- ・愛媛県生涯学習センター。第一節 概説。データベース「えひめの記憶」(1984) <https://www.i-manabijp/system/regionals/regionals/ecode2/36/view/5092>(参照 2020)
- ・中島汽船株式会社。船の時刻表。中島汽船株式会社ホームページ (2009) <http://www.nakajimakisen.co.jp/contents/time-table.html>(参照 2020)
- ・株式会社ごごしま。時刻表。株式会社ごごしまホームページ 2015 http://gogoshima-feny.com/timetable_faretable/#Timetable(参照 2020)
- ・農林水産省センサス統計室 2013 年漁業センサス第 4 巻海面漁業に関する統計 (漁業地区編) 第 3 分冊中国・四国。個人経営体 2013, 参照 2020)
- ・構造統計課センサス統計室 2015 年農林業センサス第 1 巻都道府県別統計書 2015(参照 2020)

〈4-2 興居島〉

- ・愛媛県庁企画振興部政策企画局広報広聴課。しまの詳細：興居島 (ごごしま) 愛媛県庁公式ホームページ <https://www.prefehimejp/chu99914/navi/shima/gogoshima/index.html>(参照 2020)
- ・瀬戸内・まつやま里島めぐり連絡協議会。興居島 (ごごしま)。瀬戸内・まつやま里島めぐり連絡協議会 <https://www.writoumeguri.com/experience/?theme=history&area=gogoshima>(参照 2020)
- ・松山市役所。ハイムインゼルごごしま (入居者募集中) 松山市ホームページ。2020 <https://www.city.matsuyama.ehime.jp/shisei/keikaku/chuikishinko/gogoshimanyukyo.html#-text=%E5%B3%B6%E3%81%97%E3%82%87%E9%83%A8%E4%8D%8F%E6%B0%91%E3%81%A8%E9%83%BD%E5%B8%82%E7%9B%A2%E7%9A%84%E3%81%A8%E3%81%97%E3%81%9F%E6%96%BD%E8%A8%AD%E3%81%A7%E3%81%99%E3%80%82>(参照 2020)
- ・都市農山漁村交流活性化機構。しまのテーブルごごしま。里の物語 2020 <https://satomon.jp/school/38201/21800/>(参照 2020)
- ・松山市役所版の上の雲まちづくりチーム。お試し移住施設「ハイムインゼルごごしま」をご紹介します。いゝ暮らし。まつやま 2019 <https://matsuyama-kurashi.com/topics/1827.html>(参照 2020)
- ・愛媛県生涯学習センター。三 興居島の果樹栽培の変遷。データベース「えひめの記憶」.1984. <https://www.i-manabijp/system/regionals/regionals/ecode2/36/view/5096>(参照 2020)

〈4-3 中島〉

- ・愛媛県生涯学習センター。二 中島の果樹。データベース「えひめの記憶」.1984. <https://www.i-manabijp/system/regionals/regionals/ecode2/36/view/5095>(参照 2020)
- ・愛媛県生涯学習センター。四 中島の漁業。データベース「えひめの記憶」.1984. <https://www.i-manabijp/system/regionals/regionals/ecode2/36/view/5097>(参照 2020)
- ・愛媛県生涯学習センター。五 中島の畜産。データベース「えひめの記憶」.1984. <https://www.i-manabijp/system/regionals/regionals/ecode2/36/view/5098>(参照 2020)
- ・愛媛県庁企画振興部政策企画局広報広聴課。しまの詳細：中島 (なかじま) 愛媛県庁公式ホームページ <https://www.prefehimejp/chu99914/navi/shima/nakajima/index.html>(参照 2020)
- ・瀬戸内・まつやま里島めぐり連絡協議会。中島 (なかじま)。瀬戸内・まつやま里島めぐり連絡協議会 <https://www.writoumeguri.com/experience/?theme=history&area=nakajima>(参照 2020)
- ・松山市・中島町合併協議会。中島市視察資料 2003 http://www.gappei-archives.mugo.jp/db/38ehime/161-matuyama/mv/kounmoku/01_naiyou/shisatsu/parts/shisatsupdf(参照 2020)
- ・愛媛県神社庁。五十鈴神社 (古木) 愛媛県神社庁ホームページ 2017 <http://ehime-jinjacho.jp/jinja/?p=7798>(参照 2020)
- ・愛媛県神社庁。天満神社 (宇和間) 愛媛県神社庁ホームページ 2017 <http://ehime-jinjacho.jp/jinja/?p=7804>(参照 2020)
- ・田中成樹。忽那七島に伝わる津波伝説について。愛媛県技術士会会報。 <http://www.ekwvng.co.jp/gi/pdfs/gi-ro-121000tanakapdf>。(参照 2020)

〈4-4 睦野〉

- ・愛媛県庁企画振興部政策企画局広報広聴課。しまの詳細：睦月島 (むづきじま) 愛媛県庁公式ホームページ <https://www.prefehimejp/chu99914/navi/shima/muzukijima/index.html>(参照 2020)
- ・愛媛県庁企画振興部政策企画局広報広聴課。しまの詳細：野忽那島 (のぐつなじま) 愛媛県庁公式ホームページ <https://www.prefehimejp/chu99914/navi/shima/nogutunajima/index.html>(参照 2020)
- ・愛媛県生涯学習センター。一 睦月・野忽那の行商。データベース「えひめの記憶」.1984. <https://www.i-manabijp/system/regionals/regionals/ecode2/36/view/5100>(参照 2020)
- ・瀬戸内・まつやま里島めぐり連絡協議会。睦月島 (むづきじま)。瀬戸内・まつやま里島めぐり連絡協議会 <https://www.writoumeguri.com/experience/?theme=history&area=mudukijima>(参照 2020)
- ・瀬戸内・まつやま里島めぐり連絡協議会。野忽那島 (のぐつなじま)。瀬戸内・まつやま里島めぐり連絡協議会 <https://www.writoumeguri.com/experience/?theme=history&area=nogutunajima>(参照 2020)
- ・睦月中学校。ふるさと睦月。中島町 (愛媛県)1992.97p(参照 2020)
- ・西村亀太郎。ふるさと津和地。中島町 (愛媛県).1984.330p.

〈4-5 神和〉

- ・愛媛県庁企画振興部政策企画局広報広聴課。しまの詳細：怒和島 (ぬわじま) 愛媛県庁公式ホームページ <https://www.prefehimejp/chu99914/navi/shima/nuwajima/index.html>(参照 2020)
- ・愛媛県庁企画振興部政策企画局広報広聴課。しまの詳細：津和地島 (つわじま) 愛媛県庁公式ホームページ <https://www.prefehimejp/chu99914/navi/shima/tsuwajima/index.html>(参照 2020)
- ・愛媛県庁企画振興部政策企画局広報広聴課。しまの詳細：二神島 (ふたがみじま) 愛媛県庁公式ホームページ <https://www.prefehimejp/chu99914/navi/shima/futagajima/index.html>(参照 2020)
- ・瀬戸内・まつやま里島めぐり連絡協議会。怒和島 (ぬわじま)。瀬戸内・まつやま里島めぐり連絡協議会 <https://www.writoumeguri.com/experience/?theme=history&area=nuwajima>(参照 2020)
- ・瀬戸内・まつやま里島めぐり連絡協議会。津和地島 (つわじま)。瀬戸内・まつやま里島めぐり連絡協議会 <https://www.writoumeguri.com/experience/?theme=history&area=tsuwajima>(参照 2020)
- ・中予地方局河川部防課。土砂災害警戒区域の指定の工事に係る図書 2020 https://www.prefehimejp/h40700/5743/dosyaboushihou/dosyaboushi_matsuyama.html#sitekasyoitiranhyou(参照 2020)
- ・瀬戸内・まつやま里島めぐり連絡協議会。二神島 (ふたがみじま)。瀬戸内・まつやま里島めぐり連絡協議会 <https://www.writoumeguri.com/experience/?theme=history&area=hutadamajima>(参照 2020)
- ・愛媛県生涯学習センター。(2) 松山市津和地島。データベース「えひめの記憶」.1984. <https://www.i-manabijp/system/regionals/regionals/ecode1/16/view/2534>(参照 2020)
- ・愛媛県生涯学習センター。(2) 季節的移住集落①。データベース「えひめの記憶」.2005. <https://www.i-manabijp/system/regionals/regionals/ecode1/15/view/2460>(参照 2020)

〈4-6 安居島〉

- ・愛媛県庁企画振興部政策企画局広報広聴課。しまの詳細：安居島 (あいじま) 愛媛県庁公式ホームページ <https://www.prefehimejp/chu99914/navi/shima/ajima/index.html>(参照 2020)
- ・瀬戸内・まつやま里島めぐり連絡協議会。安居島 (あいじま)。瀬戸内・まつやま里島めぐり連絡協議会 <https://www.writoumeguri.com/experience/?theme=history&area=ajima>(参照 2020)